


# CONSIGNES D'UTILISATION

## COMMANDE FILAIRE

RCW3

## A l'attention de l'utilisateur

 Veuillez lire attentivement les présentes instructions avant l'installation et l'utilisation du produit. Ensure an even power supply for each indoor unit.

- Prévoyez une alimentation stable pour chaque unité intérieure.
- N'installez jamais une commande filaire dans un endroit mouillé ou en contact direct avec des radiations solaires.
- Une ligne double tordue et protégée doit être adoptée comme ligne ou câblage de signalisation (communication) d'un contrôleur à distance lorsque l'unité est installée dans un champ d'interférence électromagnétique.
- Assurez-vous que la ligne de communication est raccordée sur le port approprié pour éviter des perturbations de la communication.
- Il ne faut jamais frapper, jeter ou démonter régulièrement la commande filaire.
- N'utilisez jamais la commande filaire avec des mains mouillées.

Table des matières

- I **Zone d'affichage** ..... 1
  - 1.1 Affichage LCD de la commande filaire .....1
  - 1.2 Instructions for LCD Display ..... 2
- II **Buttons** .....3
  - 2.1 Ecrans de soie des boutons .....3
  - 2.2 Instructions relatives au fonctionnement des boutons .....3
- III **Installation de la commande filaire et débogage du programme** .....5
  - 3.1 Installation de la commande filaire .....5
- IV **Consignes d'exploitation** .....7
  - 4.1 Mise en marche/Arrêt .....7
  - 4.2 Réglage des modes .....7
  - 4.3 Réglage de la température .....8
  - 4.4 Réglage de la vitesse du ventilateur .....8
  - 4.5 Fonction de commande du flux.....9
  - 4.6 Réglage de la minuterie .....9
  - 4.7 Réglage de l'échange d'air ..... 11
  - 4.8 Réglage de la mise en veille .....13
  - 4.9 Réglage de la fonction Turbo ..... 14
  - 4.10 Configuration des fonctions ..... 15
  - 4.11 Réglage de l'appareil de chauffage électrique ..... 17
  - 4.12 Configuration de la fonction de soufflage .....18
  - 4.13 Configuration de la fonction Silencieux .....19
  - 4.14 Fonctions des champs .....21
    - 4.14.1 Réglage du capteur de la température ambiante .....21
    - 4.14.2 Les trois niveaux de vitesse du ventilateur intérieur .....21
  - 4.15 Autres Fonctions.....21
    - 4.15.1 Fonction de verrouillage .....22
    - 4.15.2 Fonction de la mémoire .....22
    - 4.15.3 Recherche de la température ambiante extérieure .....22
    - 4.15.4 Sélection du centigrade et du Fahrenheit ..... 23
    - 4.15.5 Réglage de la commande maître/esclave .....23
- V **Affichage d'erreurs** .....24

I Zone d'affichage



Fig. 1 Dessin linéaire de la commande filaire

1.1 Affichage LCD de la commande filaire

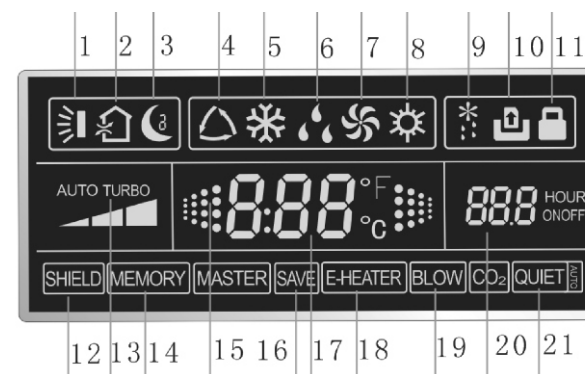


Fig.2 Affichage LCD

## 1.2 Instructions relatives à l'affichage LCD

Tableau 1

N°.	Description	Instructions relatives au contenu de l'affichage
1	Oscillation *	Fonction d'oscillation
2	Air *	Fonction d'échange d'air
3	Mise en veille	Etats de mise en veille
4	Mode de	Chaque type de mode de fonctionnement de l'unité
5	Refroidissement	Mode refroidissement
6	Sec	Mode sec
7	Ventilateur	Mode de ventilation
8	Chauffage	Mode chauffage
9	Décongélation	Etat de décongélation
10	Carte de	Commande de la porte
11	Verrouillage	Etat de verrouillage
12	Protection	Etat de protection (boutons, température, activée/désactivée, le mode ou l'enregistrement sont protégés par une commande à distance)
13	Turbo	Etat de fonctionnement Turbo
14	Mémoire	Etat de la mémoire (l'unité intérieure reprend l'état de configuration originale après une défaillance électrique suivie par le rétablissement de l'alimentation)
15	Scintillement	Appuyer lorsque l'unité est en marche sans fonctionnement des boutons
16	Enregistrer	Etat économie d'énergie
17	Température	Température ambiante/configuration valeur de la température
18	Chauffage électrique	L'affichage de E-HEATER signifie que le chauffage électrique est disponible.
19	Souffler	Indicateur de soufflage
20	Minuterie	Emplacement affiché de la minuterie

21	Silencieux	Mode silencieux (deux types: silencieux et auto silencieux)
Remarques: Les fonctions avec le symbole * sont réservées pour d'autres modèles et s'appliquent pas aux modèles répertoriés dans ce manuel.		

## II Boutons

### 2.1 Ecran de soie des boutons

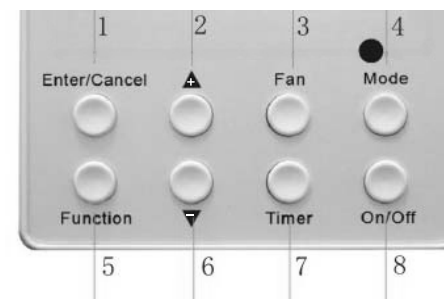


Fig. 3 Ecran de soie des boutons

### 2.2 Instructions sur le fonctionnement des boutons

Tableau 2

N°.	Description	Fonction du bouton
1	Entrée/Annuler	(1) Sélection et annulation des fonctions; (2) Appuyez sur ce bouton pendant 5 secondes pour afficher la température ambiante de l'unité extérieure.
2	▲	(1) Réglage de la température de fonctionnement de l'unité intérieure, plage:16~30 → C
6	▼	(2) Plage de configuration de la minuterie: 0,5-24h (3) Basculer entre silencieux/auto silencieux
3	Ventilateur	Réglage de la vitesse de ventilation: Elevée/moyenne/faible
4	Mode	Réglage du mode refroidissement/chauffage/ventilation/sec de l'unité intérieure
5	Function	Basculer d'une fonction à une autre air/mise en veille/turbo/enregistrer/chauffage électrique/souffler/silencieux

7	Minuterie	Réglage de la minuterie
8	Mise en marche/ Arrêt	Mise en marche/arrêt de l'unité intérieure
4 Mode et 2 ▲	Fonction de la mémoire	Appuyez sur Mode et sur ▲ pendant 5 secondes lorsque l'appareil est hors tension pour Entrer/Annuler la fonction de la mémoire (si la mémoire est configurée, l'unité intérieure va reprendre l'état de configuration originale après une défaillance électrique suivie par le rétablissement de l'alimentation. Dans le cas contraire, l'unité intérieure sera hors tension par défaut après le rétablissement de l'alimentation. Par défaut, la fonction de la mémoire est désactivée avant la mise hors tension.)
2 ▲ et 6 ▼	Verrouillage	Lorsque l'unité est mise en marche en l'absence de toute perturbation ou si elle est hors tension, appuyez sur les touches ▲ ▼ de façon simultanée pendant 5 secondes pour accéder au mode de verrouillage. Dans ce cas, aucun autre bouton ne sera activé si vous l'appuyez. Appuyez de nouveau sur la touche ▲ ▼ pendant 5 secondes pour déverrouiller le système.
1 Entrer/Annuler et 4 Mode	Configuration de la commande filaire maître/esclave	Lorsque l'unité est hors tension, appuyez sur Entrer/Annuler et sur la touche Mode simultanément pendant 5 secondes pour accéder à l'interface de configuration de la commande filaire maître/esclave. Une unité connectée sur des commandes maître et esclave peut fonctionner avec une commande double.

### III Installation de la commande filaire et débogage du programme

#### 3.1 Installation de la commande filaire

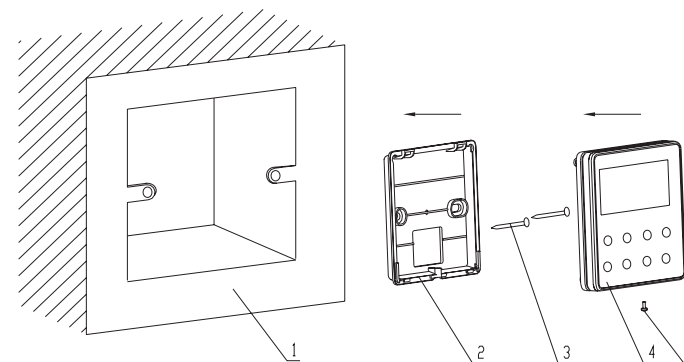


Fig.4 Schéma d'installation de la commande filaire

Tableau 3

N°.	1	2	3	4	5
Description	Coffret de base de la prise installé sur le mur	Plaque d'appui de la commande	Vis M4X25	Panneau avant de la commande	Vis ST2.2X6.5

Fig.4: Schéma d'installation de la commande filaire. Faites attention aux éléments suivants lors de l'installation de la commande filaire:

1. Arrêtez l'alimentation du câble de courant à charge lourde au niveau du trou de montage du mur avant l'installation. Il est strictement interdit de procéder à l'installation avec un courant direct.
2. Tirez la ligne double tordue à 4 noyaux dans le trou de montage et enflez-la dans le trou rectangulaire à l'arrière de la plaque d'appui de la commande.
3. Fixez la plaque d'appui de la commande sur le nu de mur, puis fixez-la dans le trou de montage avec quatre vis M4X25.

4. Insérez la ligne double tordue à 4 noyaux via le trou rectangulaire dans le logement de la commande et montez le panneau avant avec la plaque d'appui de la commande.

5. Finalement, fixez le panneau avant de la commande et la plaque d'appui avec des vis ST2.2X6.5.

**⚠ Avertissement:**

Pendant le raccordement du câblage, accordez une attention particulière aux éléments suivants pour éviter des interférences magnétiques sur l'unité même en cas de défaillance de celle-ci.

1. Pour garantir une communication normale de l'unité, la ligne de signalisation et de câblage (communication) de la commande filaire doit être séparée du cordon d'alimentation et des lignes de raccordement intérieures/extérieures. La distance entre ces lignes doit être maintenue à 20 cm minimum.

2. Si l'unité est installée dans un champ d'interférence magnétique, la ligne de signalisation et de câblage (communication) de la commande filaire doit être protégée par des lignes doubles tordues.

**IV Consignes d'exploitation**

**4.1 Mise en marche/arrêt**

Appuyez sur le bouton On/off pour mettre l'unité en marche.

Appuyez de nouveau sur ce bouton pour la mettre hors tension.

Note: L'état illustré dans la Fig. 5 indique l'état de mise hors tension de l'unité après l'activation.

L'état illustré dans la Fig. 6 indique l'état de mise sous tension de l'unité après l'activation.



Fig.5 Etat mise hors tension de l'unité



Fig.6 Etat mise sous tension de l'unité

**4.2 Réglage des modes**

Lorsque l'unité est hors tension, appuyez sur le bouton Mode pour parcourir les modes de fonctionnement dans la séquence suivante:

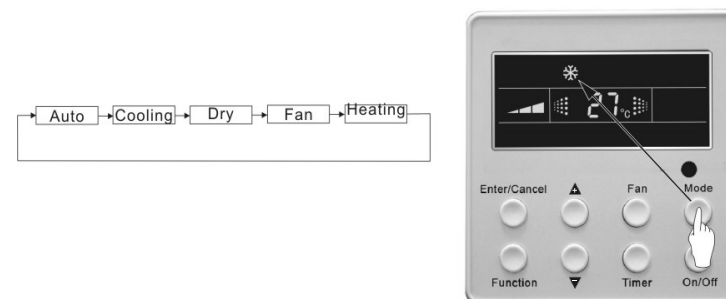


Fig.7

### 4.3 Réglage de la température

Appuyez sur le bouton ▲ ou ▼ pour augmenter ou réduire la température définie lorsque l'unité est en marche. Le fait d'appuyer sur l'un de ces boutons de manière continue va augmenter ou réduire la température à 1°C après 0,5 secondes.

En mode Refroidissement, Sec, Ventilation et Chauffage, la plage de configuration de la température varie entre 16°C~30°C.

En mode Auto, la température de configuration n'est réglable.

Cf. Fig.8.

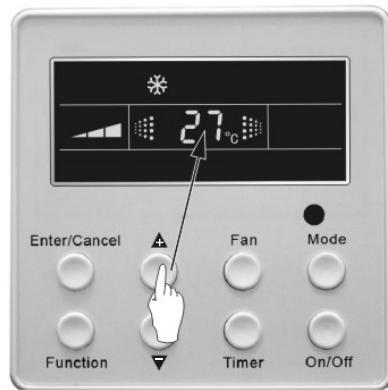


Fig.8

### 4.4 Réglage de la vitesse de ventilation

Lorsque vous appuyez sur bouton Ventilateur, la vitesse de ventilation de l'unité intérieure change comme l'indique la figure ci-dessous:

Cf. Fig.9.

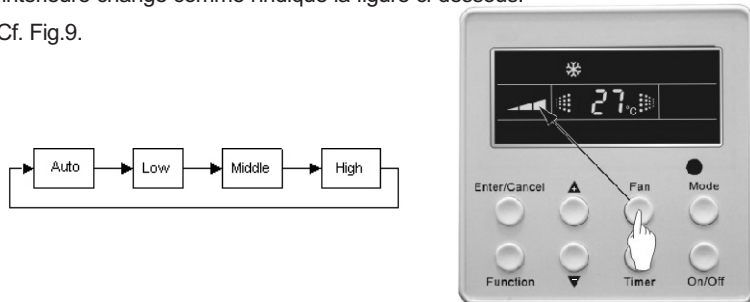


Fig.9

### 4.5 Fonction de commande d'oscillation

Lorsque l'unité est en marche, appuyez sur le bouton Fonction jusqu'à ce que l'unité affiche la fonction de commande d'oscillation, puis appuyez sur le bouton "Entrer/Annuler" pour activer la fonction de commande "oscillation".

Lorsque la fonction d'oscillation est activée, appuyez sur le bouton Fonction jusqu'à ce que l'unité affiche la fonction de commande d'oscillation, puis appuyez sur le bouton Entrer/Annuler pour annuler la fonction de commande.

La configuration de la fonction de commande d'oscillation est illustrée dans la Fig.10.

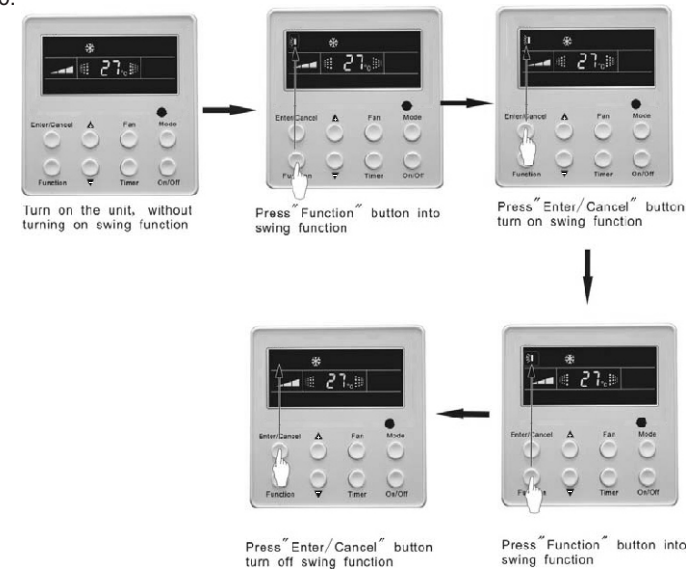


Fig. 10

### 4.6 Configuration de la minuterie

Appuyez sur le bouton Minuterie pour activer la minuterie de l'unité. Lorsque l'unité est hors tension, appuyez sur le bouton Minuterie pour activer la minuterie de la même manière.

**Configuration minuterie activée:** lorsque l'unité est hors tension sans réglage de la minuterie, si vous appuyez sur le bouton Minuterie, l'écran LCD va afficher

xx.Heure, avec clignotement de ON.

Dans ce cas, appuyez sur le bouton ▲ ou ▼ pour ajuster la configuration de la minuterie, puis appuyez sur Minuterie pour valider. Si vous appuyez sur le bouton Mode avant le bouton Minuterie pour valider, le mode minuterie va basculer en mode minuterie désactivée. Dans ce cas, l'écran LCD affiche xx. Heure, avec clignotement de OFF. Dans ce cas, appuyez sur le bouton ▲ ou ▼ pour désactiver la minuterie, puis appuyez sur Minuterie pour valider. Lorsque l'écran LCD affiche xx. Heure Activée/Désactivée, xx. Heure renvoie au temps de la minuterie activée, mais le temps de désactivation de la minuterie ne s'affiche pas.

**Configuration minuterie désactivée:** lorsque l'unité est hors tension sans réglage de la minuterie, si vous appuyez sur le bouton Minuterie, l'écran LCD va afficher xx. Heure, avec clignotement de OFF. Dans ce cas, appuyez sur le bouton ▲ ou ▼ pour ajuster la minuterie, puis appuyez sur Minuterie pour valider. Si vous appuyez sur le bouton Mode avant de valider avec le bouton Minuterie, le mode minuterie va basculer en mode minuterie activée. Dans ce cas, l'écran LCD affiche xx. Heure, avec clignotement de ON. Dans ce cas, appuyez sur le bouton ▲ ou ▼ pour ajuster la minuterie, puis appuyez sur Minuterie pour valider. Lorsque l'écran LCD affiche xx. Heure Activée/Désactivée, xx. Heure renvoie au temps de désactivation de la minuterie, mais le temps d'activation ne sera pas affiché.

**Annuler le réglage de la minuterie:** Après le réglage de la minuterie, si vous appuyez sur le bouton Minuterie, l'écran LCD ne va pas afficher xx. Heure signifie que la configuration de la minuterie est annulée.

La désactivation de la minuterie pendant que l'appareil est en marche est illustrée par la Fig.11.

Plage de la minuterie: 0,5-24h. L'heure prédéfinie de la minuterie augmente ou diminue de 0,5 h chaque fois que vous appuyez sur le bouton ▲ ou ▼ . Si vous appuyez sur l'un de ces boutons de façon continue, l'heure définie va automatiquement augmenter/diminuer de 0,5h après chaque 0,5 secondes.

Note:

1.Si les deux fonctions minuterie activée/désactivée sont configurées lorsque l'unité est en marche, la commande filaire affiche seulement l'heure de désactivation de la minuterie. Si ces deux fonctions

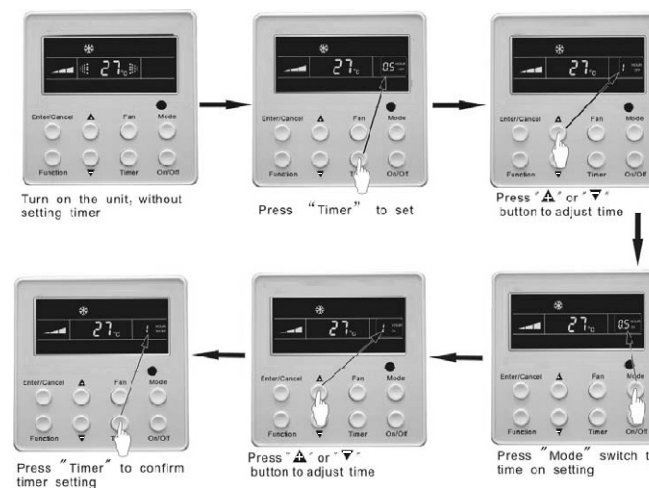


Fig. 11 Timer setting under on state of the unit

sont configurées lorsque l'unité est hors tension, seul le temps de d'activation de la minuterie s'affiche.

2.Le temps d'activation de la minuterie lorsque l'unité est en marche est déterminé à partir du temps de mise hors tension de l'unité; parallèlement, le temps de désactivation de la minuterie est déterminé à partir du temps d'activation de l'unité.

#### 4.7 Configuration échange d'air

Activation de la fonction d'échange d'air: Lorsque l'unité est en marche, appuyez sur le bouton Fonction pour accéder à la configuration de cette fonction (clignotement référence de l'Air). AIR 1 affiché dans une zone d'affichage de la température ambiante (888) constitue la valeur par défaut (le type d'Air récemment utilisé va s'afficher après le réglage). Appuyez sur le bouton ▲ ou ▼ pour ajuster le type d'air. Appuyez sur le bouton Entrer/Annuler pour activer/désactiver la fonction d'air. Après l'activation de cette fonction, la référence de l'air affiche.

Il existe 10 types d'Air, mais, seuls les types 1-2 sont prévus pour la télécommande. Référez-vous aux détails ci-dessous:



- 1—L'unité fonctionne continuellement pendant 60 minutes et la vanne d'air frais fonctionne pendant 6 minutes.
- 2—L'unité fonctionne continuellement pendant 60 minutes et la vanne d'air frais fonctionne pendant 12 minutes.
- 3—L'unité fonctionne continuellement pendant 60 minutes et la vanne d'air frais fonctionne pendant 18 minutes.
- 4—L'unité fonctionne continuellement pendant 60 minutes et la vanne d'air frais fonctionne pendant 24 minutes.
- 5—L'unité fonctionne continuellement pendant 60 minutes et la vanne d'air frais fonctionne pendant 30 minutes.
- 6—L'unité fonctionne continuellement pendant 60 minutes et la vanne d'air frais fonctionne pendant 36 minutes.
- 7—L'unité fonctionne continuellement pendant 60 minutes et la vanne d'air frais fonctionne pendant 42 minutes.
- 8—L'unité fonctionne continuellement pendant 60 minutes et la vanne d'air frais fonctionne pendant 48 minutes.
- 9—L'unité fonctionne continuellement pendant 60 minutes et la vanne d'air frais fonctionne pendant 54 minutes.
- 10—L'unité fonctionne continuellement pendant 60 minutes et la vanne d'air frais fonctionne de façon continue.

Activation de la fonction d'échange d'air:

Lorsque la fonction AIR est activée, appuyez sur le bouton Fonction pour accéder à cette fonction. Dans ce cas, la référence de l'Air clignote. Appuyez ensuite sur le bouton Entrer/Annuler pour activer/désactiver cette fonction. La référence de l'Air va s'afficher par la suite.

La configuration de Echange d'air est illustrée dans la Fig. 12.:

Note: En mode échange d'air, lorsque vous appuyez sur le bouton Fonction ou s'il aucune opération n'est exécutée en l'espace de 5 secondes après la dernière activation du bouton, le système va quitter la configuration échange d'air et les données d'enregistrement de l'énergie actuelle seront enregistrées dans la mémoire.

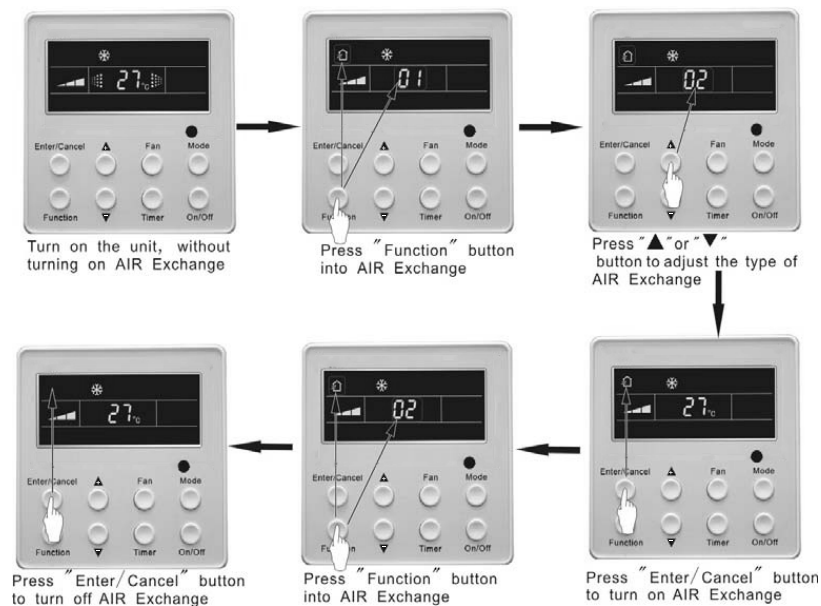


Fig.12 Dispositif d'échange d'air

#### 4.8 Configuration de la mise en veille

Mise en veille activée: Appuyez sur le bouton Fonction lorsque l'unité est en marche jusqu'à ce que la fonction de mise en veille soit disponible, puis appuyez sur le bouton Entrer/Annuler pour activer la fonction de mise en veille.

Mise en veille désactivée: Lorsque la fonction de mise en veille activée, appuyez sur le bouton Fonction pour accéder à la fonction de mise en veille, appuyez ensuite sur le bouton Entrer/Annuler pour désactiver cette fonction.

La configuration de la mise en veille est illustrée dans la Fig.13:

La configuration de la mise en veille est supprimée après une défaillance électrique suivi par un rétablissement de l'alimentation. La fonction de mise en veille n'est pas disponible en mode ventilation ou auto.

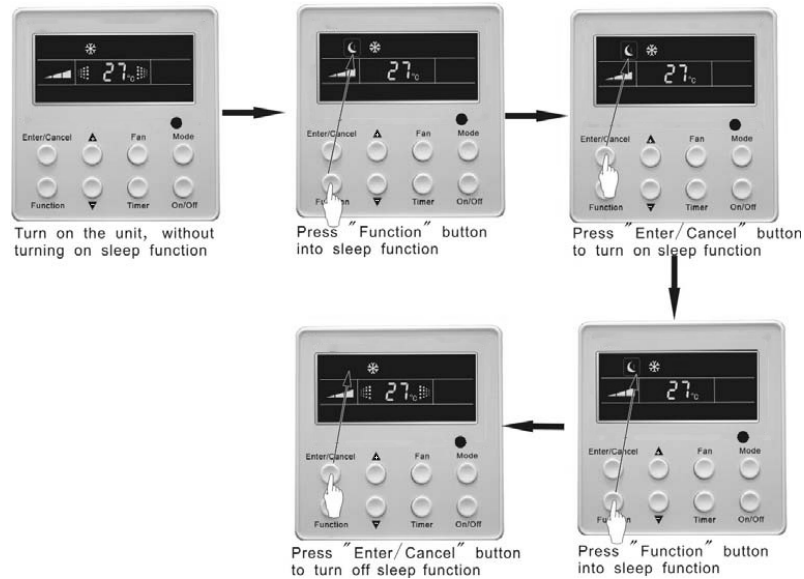


Fig.13 Configuration de la mise en veille

**Note:** En mode refroidissement ou sec, si l'appareil a fonctionné pendant 1 heure avec la mise en veille, la température prédéfinie sera augmentée de 1°C et de 1°C encore après une autre période d'1 heure. Après cela, l'unité va fonctionner à cette température. En mode refroidissement, si l'appareil a fonctionné pendant 1 heure avec la mise en veille, la température prédéfinie sera réduite de 1°C et de 1°C encore après une autre heure. Après cela, l'unité va fonctionner à cette température.

#### 4.9 Configuration de la fonction turbo

fonction **TURBO**: A une vitesse de fonctionnement maximale, l'unité peut atteindre un refroidissement ou un chauffage rapide pour que la température ambiante puisse rapidement se rapprocher de la température définie.

En mode refroidissement ou chauffage, appuyez sur le bouton Fonction jusqu'à ce que l'unité affiche la fonction TURBO, appuyez ensuite sur le bouton Entrer/Annuler pour activer la fonction TURBO.

Lorsque la fonction d'oscillation est activée, appuyez sur le bouton Fonction jusqu'à ce que l'unité affiche la fonction de commande d'oscillation, puis appuyez sur le bouton Entrer/Annuler pour annuler la fonction de commande.

La configuration de la fonction TURBO est illustrée dans la Fig.14 :

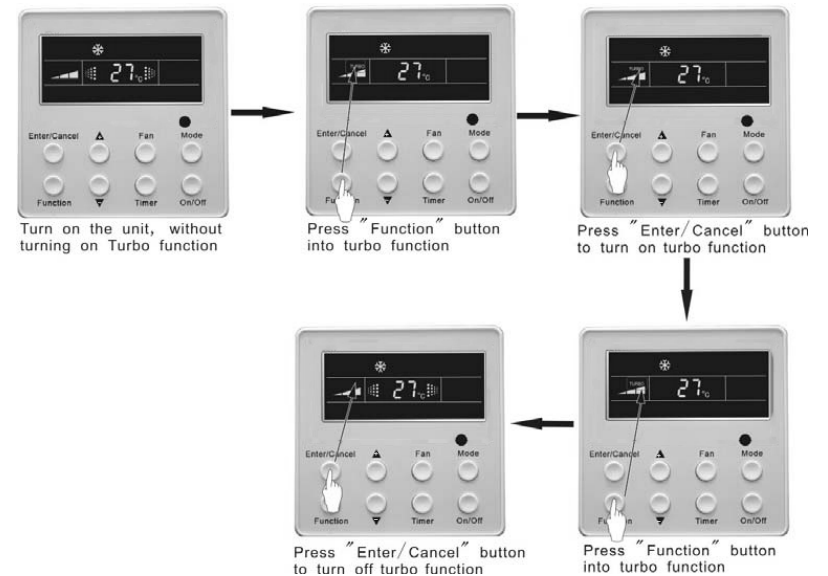


Fig.14 Configuration de la fonction turbo

**Note:**

- 1.La fonction TURBO activée après une défaillance électrique suivi par le rétablissement de l'alimentation. En mode Sec, Ventilation et Auto, la fonction TURBO ne peut pas être définie et l'indicateur TURBO ne va pas s'afficher.
- 2.La fonction TURBO sera automatiquement désactivée après la configuration de la fonction Silencieux.

#### 4.10 Enregistrement de la configuration des fonctions

Fonction économie d'énergie: l'économie d'énergie peut permettre au climatiseur de fonctionner à une plage de températures faibles lorsque vous définissez la valeur limite minimum de la température configurée en mode refroidissement ou sec et la valeur limite maximum en mode chauffage.

##### Configuration de l'économie d'énergie pour le refroidissement

Lorsque l'unité est en marche en mode refroidissement ou sec, appuyez sur le

bouton Fonction jusqu'à ce que la fonction économie d'énergie s'affiche et que clignote ENREGISTRER. Appuyez sur le bouton ▲ ou ▼ pour régler la valeur limite minimum de la température en mode refroidissement. Ensuite, appuyez sur le bouton Entrer/Annuler pour activer la fonction d'économie d'énergie pour le refroidissement.

### Configuration de l'économie d'énergie pour le chauffage

Lorsque l'unité est en marche et en mode chauffage, appuyez sur le bouton Fonction jusqu'à ce que la fonction d'économie d'énergie s'affiche et que clignote ENREGISTRER. Appuyez sur le bouton Mode jusqu'à ce que la fonction d'économie d'énergie s'affiche pour le chauffage, ensuite, appuyez sur le bouton ▲ ou ▼ pour régler la valeur limite maximum de la température définie en mode chauffage. Ensuite, appuyez sur le bouton Entrer/Annuler pour activer la fonction d'économie d'énergie pour le chauffage.

Lorsque la fonction d'économie d'énergie est activée, appuyez sur le bouton Fonction pour accéder à la fonction d'économie d'énergie et appuyez sur Entrer/Annuler pour désactiver cette fonction

La configuration de l'économie d'énergie est illustrée dans la fig.15:

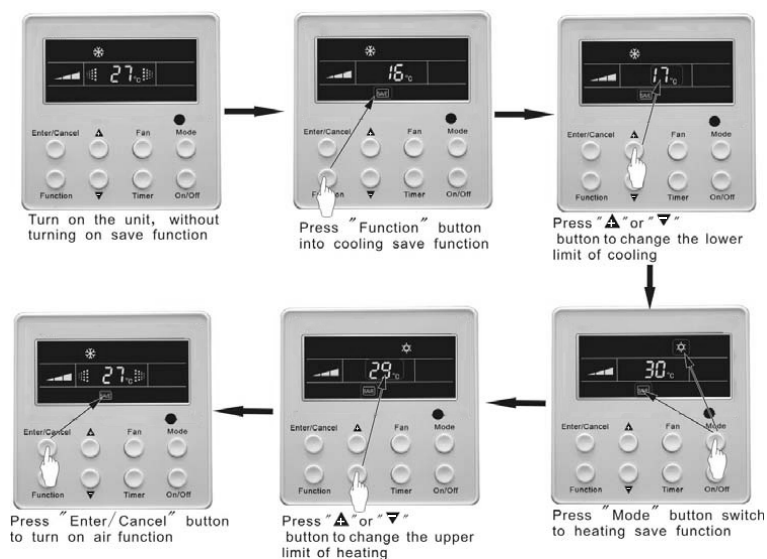


Fig.15 Configuration de l'économie d'énergie

Note:

- 1.En mode de fonctionnement automatique, lorsque la fonction d'économie est activée, l'unité va forcément quitter le mode Auto et basculer dans le mode de fonctionnement actuel. Après la configuration de l'économie, la fonction de mise en veille sera annulée.
- 2.En mode Economie d'énergie, si vous appuyez sur le bouton Fonction et si aucune opération n'est exécutée en l'espace de 5 secondes après avoir appuyé sur le dernier bouton, le système va quitter la configuration de la fonction Economie d'énergie et les données en cours seront enregistrées.
- 3.Après une coupure et un rétablissement de l'alimentation, la configuration de la fonction d'économie d'énergie sera enregistrée dans la mémoire.
- 4.La valeur limite minimum en mode refroidissement est de 16°C et la valeur limite maximum en mode chauffage est de 30°C.
- 5.Après la configuration de l'économie d'énergie, si la température définie se situe hors de la plage dans ce mode, la valeur limite sera appliquée.

### 4.11 Configuration du chauffage électrique

APPAREIL DE CHAUFFAGE ELECTRIQUE: en mode chauffage, l'appareil de chauffage électrique peut être activé pour améliorer l'efficacité du système.

Si le mode chauffage est activé à l'aide du bouton, la fonction de chauffage électrique auxiliaire sera aussi activée automatiquement.

Appuyez sur le bouton Fonction en mode chauffage pour accéder à la fonction de chauffage électrique auxiliaire lorsque clignote APPAREIL DE CHAUFFAGE ELECTRIQUE. Appuyez ensuite sur le bouton Entrer/Annuler pour activer cette fonction. Dans ce cas, APPAREIL DE CHAUFFAGE ELECTRIQUE va s'afficher, ce qui signifie qu'il peut être mis en marche.

Si la fonction de chauffage électrique auxiliaire est activée, appuyez sur le bouton Fonction pour valider ou appuyez sur Entrer/Annuler pour annuler. Dans ce cas, APPAREIL DE CHAUFFAGE ELECTRIQUE ne va pas s'afficher, ce qui signifie que l'appareil de chauffage électrique ne peut pas être mis en marche.

La configuration de cette fonction est illustrée dans la Fig.16 ci-dessous:

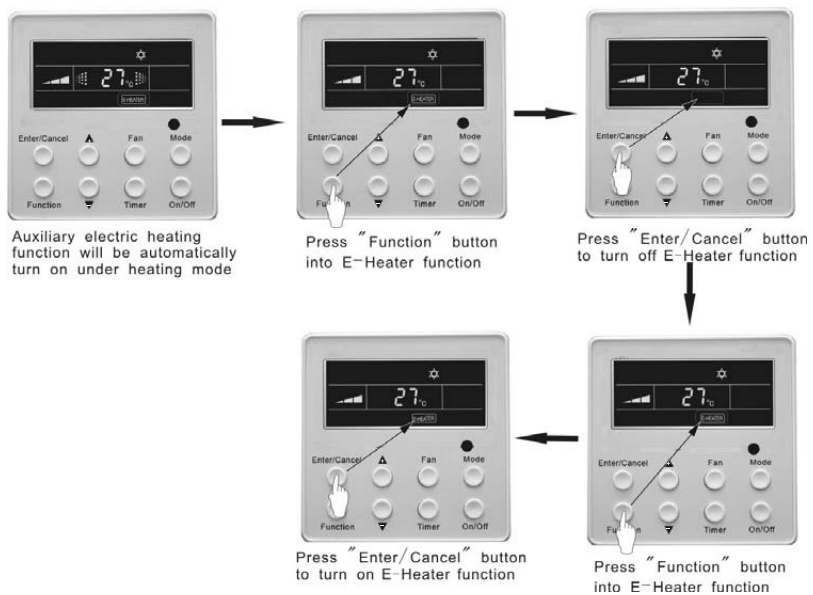


Fig. 16 Configuration de la fonction de chauffage électrique auxiliaire

Note:

La fonction APPAREIL DE CHAUFFAGE ELECTRIQUE ne peut pas être activée en mode ventilation. L'indication APPAREIL DE CHAUFFAGE ELECTRIQUE ne va pas s'afficher. La configuration est illustrée par la Fig.

4.12 Configuration de la fonction de soufflage

Fonction **SOUFFLAGE**: après la mise hors tension de l'unité, l'eau de l'évaporateur de l'unité intérieure va automatiquement s'évaporer pour éviter la moisissure.

En mode refroidissement ou sec, appuyez sur le bouton Fonction jusqu'à ce que la fonction SOUFFLAGE s'affiche, avec le clignotement de SOUFFLAGE, puis appuyez sur le bouton Entrer/Annuler pour activer cette fonction.

En mode SOUFFLAGE, appuyez sur le bouton Fonction jusqu'à ce que la fonction SOUFFLAGE s'affiche, puis appuyez sur le bouton Entrer/Annuler pour l'annuler.

La configuration de la fonction SOUFFLAGE est illustrée dans la Fig.17

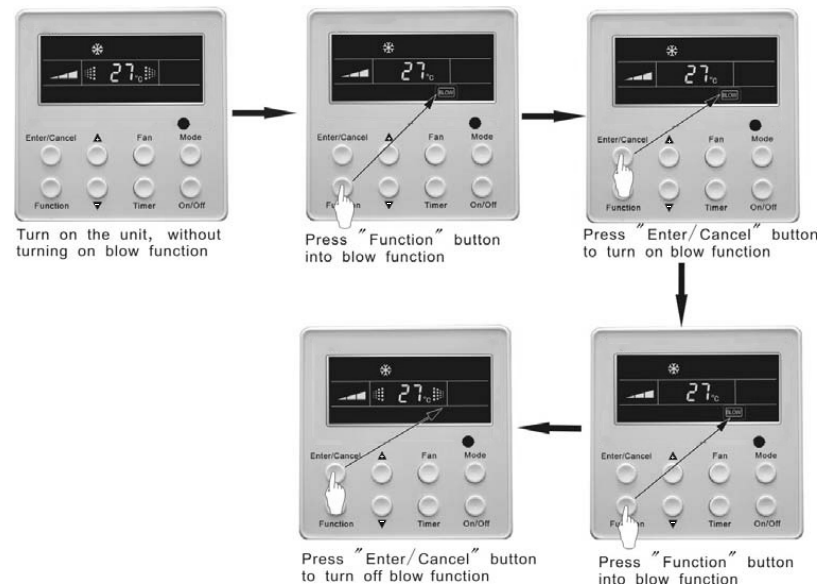


Fig. 17 Configuration de la fonction de soufflage

Note:

1. Après la configuration de la fonction SOUFFLAGE, mettez l'unité hors tension en appuyant sur le bouton On/Off de la télécommande. Le ventilateur intérieur va fonctionner à une faible vitesse pendant 10 minutes (SOUFFLAGE s'affiche). Par ailleurs, si la fonction SOUFFLAGE est désactivée, le ventilateur intérieur va s'arrêter directement.
2. La fonction SOUFFLAGE n'est pas disponible en mode ventilation ou chauffage.

4.13 Configuration de la fonction Silencieux

La fonction Silencieux est de deux types: SILENCIEUX et AUTO SILENCIEUX.

Appuyez sur le bouton Fonction jusqu'à ce que l'unité affiche la configuration de l'état Silencieux. L'indication Silencieux ou Auto silencieux clignote. Dans ce cas, appuyez sur le bouton ▲ ou ▼ pour basculer entre Silencieux et Auto silencieux, puis appuyez sur Entrer/Annuler pour activer cette fonction.

En mode Silencieux, appuyez sur le bouton Fonction jusqu'à ce que l'unité affiche la fonction Silencieux. Dans ce cas, l'icône Silencieux ou Auto silencieux clignote, puis appuyez sur le bouton Entrer/Annuler pour annuler cette fonction.

La configuration de la fonction Silencieux est illustrée dans la Fig.18:

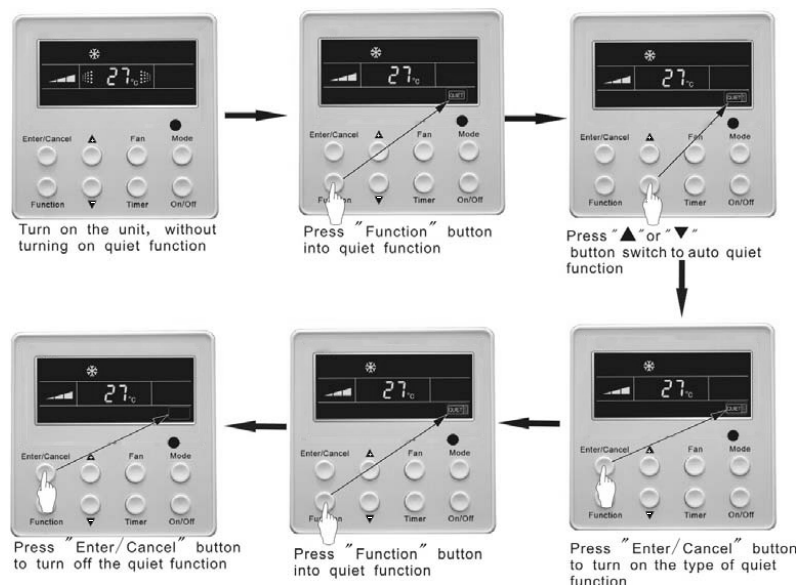


Fig. 18 Configuration de la fonction Silencieux

#### Note:

1. Lorsque la fonction Silencieux est activée, il est impossible d'ajuster la vitesse de ventilation.
2. Lors de l'activation de la fonction Silencieux, l'unité va basculer en mode de fonctionnement silencieux en fonction de la différence de température ambiante et la température définie. Dans ce cas, la vitesse de ventilation est réglable. Si la différence entre la température ambiante et la température définie est de  $4^{\circ}\text{C}$  ou plus, le ventilateur va maintenir sa vitesse actuelle; si elle est de  $2^{\circ}\text{C} \leq \text{différence de température} \leq 3^{\circ}\text{C}$ , la vitesse de ventilation sera réduite d'un niveau, mais s'il s'agit d'un niveau minimum, elle ne peut pas être réglée. Si la différence de température est de  $1^{\circ}\text{C}$  ou moins, la vitesse de ventilation sera à un niveau minimum.
3. En mode auto silencieux, la vitesse de ventilation ne peut pas être augmentée ou réduite. Si la vitesse de ventilation est augmentée manuellement, la fonction Auto silencieux est désactivée.
4. La fonction de mise en veille n'est pas disponible en mode ventilation ou auto. Silencieux désactivé est la configuration par défaut après une défaillance électrique suivi par le rétablissement de l'alimentation.
5. Si la fonction Silencieux est configurée, la fonction turbo sera annulée.

## 4.14 Fonctions du champ

Lorsque l'unité est hors tension, appuyez sur les boutons Fonction et Minuterie de façon continue pour accéder au menu de débogage. Appuyez sur le bouton Mode pour régler les éléments de configuration et sur le bouton ▲ ou ▼ pour définir la valeur réelle.

### 4.14.1 Configuration du capteur de température ambiante

En mode de configuration du champ, appuyez sur le bouton Mode pour ajuster la zone d'affichage de la température, dont la valeur affichée est 00 et appuyez sur le bouton ▲ ou ▼ pour régler la zone d'affichage de la minuterie. Vous pouvez sélectionner entre 3 options:

- (1) La température ambiante intérieure renvoie à la température d'entrée d'air refoulé (01 apparaît sur la zone d'affichage de la minuterie)
- (2) La température ambiante intérieure renvoie à la température affichée à l'écran (02 apparaît sur la zone d'affichage de la minuterie)
- (3) Le capteur de température d'entrée d'air refoulé est sélectionné pour les modes refroidissement, sec, ventilation et le capteur de la température de la commande filaire (03 apparaît sur la zone d'affichage de la minuterie) est sélectionné pour le mode chauffage et le mode auto.


### 4.14.2 Trois niveaux de vitesse du ventilateur intérieur

En mode de configuration du champ, appuyez sur le bouton Mode pour ajuster la zone d'affichage de la température, dont la valeur affichée est 00 et appuyez sur le bouton ▲ ou ▼ pour régler la zone d'affichage de la minuterie. Vous pouvez sélectionner entre 2 options:

- (1) 3 niveaux inférieurs (l'écran LCD affiche 01)
- (2) 3 niveaux supérieurs (l'écran LCD affiche 02)

## 4.15 Autres fonctions

#### 4.15.1 Fonction de verrouillage

Lorsque l'unité est mise en marche en l'absence de toute perturbation ou si elle est hors tension, appuyez sur les touches ▲ et ▼ simultanément pendant 5 secondes jusqu'à ce que la commande filaire soit verrouillée. Dans ce cas, l'écran LCD affiche . Ensuite, appuyez de nouveau parallèlement sur ces deux boutons pendant 5 secondes pour quitter l'état de verrouillage.

Lorsque la commande filaire est verrouillée, les autres boutons ne fonctionnent pas.

#### 4.15.2 Fonction de la mémoire

Changement de mémoire: Lorsque l'unité est hors tension, appuyez sur le bouton Mode et ▲ simultanément pendant 5 secondes pour changer les modes de mémoire. En mode de configuration de la mémoire, Mémoire va s'afficher. Si cette fonction n'est configurée, l'unité sera arrêtée après une défaillance électrique suivie par le rétablissement de l'alimentation.

Changement de mémoire: Si le mode mémoire a été configuré pour une commande filaire, la télécommande filaire va reprendre son état de fonctionnement normal après une défaillance électrique suivie par le rétablissement de l'alimentation.

Note:

Il faudra 5 secondes environ pour confirmer toutes les informations. Par conséquent, vous ne devez pas mettre le système hors tension à ce niveau ou il peut être défaillant.

**4.15.3 Recherche de la température ambiante extérieure** Lorsque l'unité est sous tension ou hors tension, appuyez sur le bouton Entrer/Annuler pendant 5 secondes. La température ambiante extérieure va apparaître sur la zone d'affichage correspondant avec un clic sonore. Vous pouvez quitter ce mode de recherche en appuyant sur un bouton quelconque. Si aucune opération n'est exécutée pendant 20 secondes, le système ce mode automatiquement.

Note:

1.Cette fonction sera protégée après l'activation pendant 12 heures de certains modèles de climatiseurs sans capteurs d'ambiance extérieure. Veuillez vous référer aux instructions pour des

détails.

2.En cas de dysfonctionnement d'un capteur d'ambiance extérieure, cette fonction sera protégée pendant 12 heures.

#### 4.15.4 Sélection du Centigrade et du Fahrenheit

Lorsque l'unité est hors tension, appuyez sur Mode et sur le bouton ▼ simultanément pendant 5 secondes. Ce panneau d'affichage va basculer entre le Centigrade et le Fahrenheit.

#### 4.15.5 Configuration de la commande filaire maître /esclave

Lorsque l'unité est hors tension, appuyez sur "Entrer/Annuler" et sur Mode simultanément pendant 5 secondes pour accéder à l'interface de configuration de la commande filaire maître/esclave, puis appuyez sur ▲ ou ▼ pour effectuer le réglage. Dans ce cas, seule l'affichage de la température indique des nombres, 01 pour la commande filaire maître et 02 pour la commande filaire esclave.

Ensuite, appuyez sur "Entrer/Annuler" pour enregistrer les paramètres et quitter cette interface. Si aucune opération n'est exécutée pendant 20 secondes sur cette interface après que vous ayez appuyé sur le dernier bouton, le système va automatiquement basculer à l'état de désactivation normal sans enregistrer les paramètres actuels.

Note: Dans le cas où il existe une seule commande filaire, elle peut seulement être réglée sur Maître, sinon l'unité ne va pas fonctionner normalement.

## V Affichage d'erreurs

En cas de défaillance observée lors du fonctionnement du système, l'écran LCD va afficher un code d'erreur dans la zone d'affichage de la température. S'il y a plusieurs anomalies, les codes d'erreurs vont s'afficher de façon cyclique. S'il existe plusieurs systèmes de circuit, le numéro du système défaillant va s'afficher avant la virgule (par pour un seul système).

En cas de dysfonctionnement, mettez l'unité hors tension et contactez votre fournisseur le plus proche pour obtenir de l'aide.

A titre illustratif, la Fig.19 illustre la protection du système contre des pressions élevées lorsque l'unité est connectée.



## Significations des codes d'erreurs:

Tableau4

Code d'erreur	Dysfonctionnement
E0	Dysfonctionnement de la pompe à eau
E1	Protection du compresseur contre la haute pression
E2	Protection antigel intérieure
E3	Protection du compresseur contre la basse pression
E4	Protection du compresseur contre une température de refoulement élevée
E5	Protection du compresseur contre la surcharge
E6	Erreur de communication
E8	Protection du moteur du ventilateur interne
E9	Protection contre le trop-plein de l'eau
F0	Dysfonctionnement du capteur d'ambiance de l'unité extérieure au niveau de l'orifice de retour d'air
F1	Dysfonctionnement du capteur de l'évaporateur
F2	Dysfonctionnement du capteur du condensateur
F3	Dysfonctionnement du capteur de la température ambiante de l'unité extérieure
F4	Dysfonctionnement du capteur de température de refoulement
F5	Dysfonctionnement du capteur d'ambiance sur l'Afficheur (ou panneau LED)
FF	Les commutateurs des pièces esclaves n'ont pas été ouverts.