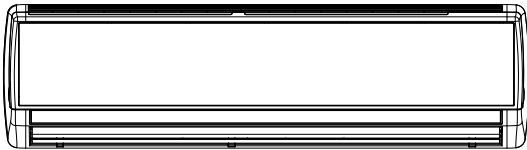


GUIDE DE L'UTILISATEUR

Gamme de produits HAD/JAD/DHA splits muraux INVERTER DC

R410A

Modèle 18/21/24



CONTENU

CARACTERISTIQUES ET

FONCTIONS	1
PRECAUTIONS.....	2
NOM DE CHAQUE PIECE	3-5
CONSEILS D'UTILISATION	6
MODES DE PROTECTION.....	7
ENTRETIEN ET MAINTENANCE	8
DEPANNAGE	9
EXCEPTIONS POUR MODELES MULTI-SPLITS.....	10



**Merci d'avoir acheté
notre climatiseur mural.**

Avant d'utiliser votre climatiseur, veuillez lire ce manuel de l'utilisateur avec soin et le conserver pour vous y référer dans le futur.

Partie No. 468100421/01
OM HAD/JAD/DHA 2-N.1 F

CARACTERISTIQUES ET FONCTIONS

INVERTER

Au début du fonctionnement, le niveau d'énergie requis pour amener la pièce rapidement à la température désirée est élevé. Puis, l'unité passe automatiquement à un réglage d'énergie plus bas pour un fonctionnement économique et confortable.

BALAYAGE HORIZONTAL

Le balayage automatique des volets verticaux se fait en direction horizontale. Le volet se déplace automatiquement vers la droite et vers la gauche pour diffuser l'air conditionné de manière uniforme dans la pièce.

BALAYAGE VERTICAL

Le balayage automatique des volets horizontaux se fait en direction verticale. Le volet monte et descend automatiquement pour diffuser l'air conditionné de manière uniforme dans la pièce.

PASSAGE AUTOMATIQUE D'UN MODE A L'AUTRE

Le mode d'opération (refroidissement, déshumidification et chauffage) se met en marche automatiquement pour maintenir la température fixée et la température fixée est maintenue constante à tout moment.

TÉLÉCOMMANDE INFRA-ROUGE

Télécommande infra-rouge permet de contrôler facilement le fonctionnement du climatiseur.

LIMITE DE TEMPERATURES DE FONCTIONNEMENT

		Intérieur		Extérieur	
		DB[°C]	WB[°C]	DB[°C]	WB[°C]
Refroidissement	Limite supérieure	32	23	46	NA
	Limite inférieure	21	15	-10	NA
Chauffage	Limite supérieure	27	NA	24	18
	Limite inférieure	10	NA	-15	-16

RALENTI DE NUIT

Lorsque le bouton SLEEP est pressé en mode chauffage, le réglage du thermostat du climatiseur diminue graduellement pendant le fonctionnement, en mode refroidissement, le réglage du thermostat du climatiseur augmente graduellement pendant le fonctionnement, lorsque l'heure fixée est atteinte, l'unité s'éteint automatiquement.

IONISEUR BIPOLAIRE (option)

L'IONISEUR BIPOLAIRE rafraîchit l'air et le rend plus agréable, vous permettant ainsi d'avoir une vie plus saine.

1. L'ioniseur bipolaire comporte une fonction nettoyage et ON/OFF intégrée. L'opération se fait grâce au mouvement du tampon nettoyeur (voir croquis ci-dessous) de gauche à droite et inversement.

2. Une lampe clignotante de diagnostic (LED) est là pour indiquer que la sortie des ions se fait correctement. Si la LED ne clignote pas, le tampon nettoyeur doit être déplacé de droite à gauche pour effectuer le nettoyage. Le nettoyage doit être effectué dans les cas suivants:

- La LED ne clignote plus (vérifiez que le tampon nettoyeur se trouve à gauche c'est à dire près de la LED).
- Lors d'opérations de maintenance de votre équipement.

3. Tout mouvement du tampon nettoyeur de la gauche vers la droite entraînera l'arrêt de l'ioniseur bipolaire.

Remarque importante: Lorsque le climatiseur est éteint ou que le ventilateur intérieur cesse de fonctionner, l'ioniseur s'arrête automatiquement.

Indicateur de diagnostic (LED) Tampon nettoyeur

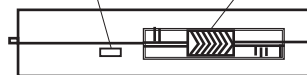


Schéma du ioniseur bipolaire

PRECAUTIONS



Danger

Ce symbole avertit d'un danger de mort ou de blessure grave.

- N'essayez pas d'installer pas votre climatiseur par vous-même.
- Cette unité ne contient aucune pièce susceptible d'être réparée par l'utilisateur. Veuillez à toujours vous adresser à un réparateur agréé pour toute réparation.
- Lors d'un déménagement, consultez le service après vente agréé pour déconnecter et reconnecter votre unité.
- Evitez tout refroidissement excessif causé par un séjour prolongé sous le flux direct de refroidissement.
- N'insérez pas vos doigts ou tout autre objet dans le port de sortie ou les grilles d'entrée.
- Evitez de mettre en marche ou d'arrêter le climatiseur en débranchant le cordon d'alimentation directement.
- Veillez à ne pas endommager le cordon d'alimentation.
- En cas de mauvais fonctionnement (odeur de brûlé, etc.) arrêtez immédiatement l'appareil, débranchez l'alimentation et consultez un réparateur agréé.
- Si le cordon d'alimentation de cet appareil est endommagé, il ne peut être remplacé que par un réparateur agréé car des outils dédiés spéciaux et un cordon spécial sont requis.



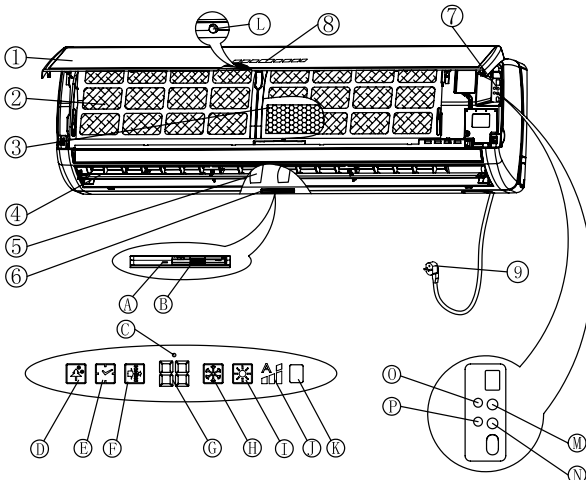
Attention

Ce symbole avertit d'un danger de dommage à la propriété.

- Veillez à une aération occasionnelle pendant l'utilisation.
- Evitez de diriger le flux d'air vers une cheminée ou un appareil de chauffage.
- Evitez d'escalader le climatiseur ou de placer un objet dessus.
- Evitez de suspendre des objets à l'unité intérieure.
- Ne placer aucun vase ou récipient rempli d'eau au dessus du climatiseur.
- Ne pas exposer le climatiseur directement au contact avec l'eau.
- Ne pas tirer le cordon d'alimentation.
- Coupez l'alimentation secteur lorsque l'unité n'est pas utilisée pendant des périodes prolongées.
- Vérifiez que l'installation n'est pas endommagée.
- Evitez de placer des animaux ou plantes sur le trajet direct du flux d'air.
- Ne pas boire l'eau drainée par le climatiseur.
- Ne pas utiliser cet appareil pour des applications impliquant le stockage de nourriture, plantes ou animaux, équipement de précision ou travaux artistiques.
- Les valves de connexion chauffent pendant les cycles de chauffage, veuillez les manipuler avec précaution.
- Evitez d'appliquer une pression trop lourde sur les ailettes de l'appareil.
- Ne faire fonctionner que si les filtres à air sont installés.
- Ne pas bloquer ou couvrir la grille entrée et la sortie d'air.
- Assurez vous que vos équipements électroniques se trouvent à au moins un mètre des unités intérieure ou extérieure.
- Eviter d'installer le climatiseur à proximité d'une cheminée ou d'un autre appareil de chauffage.
- Lors de l'installation de l'unité interne et de l'unité externe, prenez des précautions pour qu'elles soient hors de portée des enfants.
- Ne pas utiliser de gaz inflammable à proximité du climatiseur.

NOM DE CHAQUE PIECE

UNITÉ INTÉRIURE



- ① Grille d'entrée de l'air
- ② Filtre à air
- ③ Filtre d'épuration de l'air
- ④ Volet horizontal
- ⑤ Volet vertical
- ⑥ Ioniseur bipolaire (option)
- ⑦ Fonctionnement sur l'unité (bouton/indicateur)
- ⑧ Indicateurs de l'unité
- ⑨ Cordon d'alimentation (option)

Noms et fonctions des différentes pièces

A LED du ioniseur bipolaire

Une LED clignotante indique que la sortie des ions se fait correctement. Si la LED ne clignote pas, le tampon nettoyeur doit être déplacé d'un côté à l'autre puis ramené à sa position initiale (près de la LED) pour nettoyer.

B Tampon nettoyeur de l'ioniseur bipolaire

Le tampon nettoyeur n'a pas pour seule fonction le nettoyage, il peut également éteindre ou allumer l'ioniseur.

Position 1 (près de la LED): ON
Position 2 (loin de la LED): OFF

C Indicateur de veille

Ce voyant s'allume lorsque l'unité est en mode veille. Il s'éteint lorsque l'unité est en marche.

D Indicateur du ioniseur bipolaire

Le voyant (indicateur) s'allume lorsque l'ioniseur bipolaire est activé par télécommande. Il reste allumé pendant 15 secondes puis s'éteint (ne s'applique qu'aux unités équipées d'ioniseurs bipolaires).

E Indicateur de minuterie

Le voyant s'allume lorsque le mode Minuterie ou sommeil est activé. Dans ces modes, dès réception d'un signal de la télécommande, la lumière s'allumera puis son intensité diminuera au bout de 15 secondes.

F Indicateur du filtre

Si le voyant s'allume (pendant 30 secondes après extinction de l'affichage), cela signifie que le filtre doit être nettoyé. Le voyant s'allume à chaque fois qu'un signal est reçu de la télécommande, jusqu'à sa réinitialisation. Pour réinitialiser l'indicateur de filtre, pressez le bouton

NOM DE CHAQUE PIECE

(J) et relâchez la pression rapidement. L'indicateur restera allumé pendant 2 secondes puis s'éteindra, indiquant que l'indicateur de filtre a été réinitialisé.

G Indicateur de température

Ce voyant indique le point de consigne de température (SPT). Pendant le fonctionnement, dès réception d'un signal de la télécommande (RC), le STP s'affichera pendant 15 secondes puis s'effacera.

H Indicateur de refroidissement

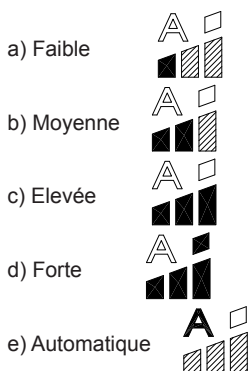
Le voyant s'allume si le mode de fonctionnement est réglé sur "refroidissement", "déshumidification" ou "automatique". Au bout de 15 secondes, il s'éteint. Dès réception d'un signal de la télécommande, la lumière s'allumera puis son intensité s'atténuera au bout de 15 secondes.

I Indicateur de chauffage

Le voyant s'allume si le mode de fonctionnement est réglé sur "chauffage". Au bout de 15 secondes, l'icône s'efface. Dès réception d'un signal de la télécommande, la lumière s'allumera, puis son intensité s'atténuera au bout de 15 secondes.

J Indicateur de vitesse du ventilateur

La vitesse du ventilateur interne définie par l'utilisateur sera indiquée comme suit:



Obscur

Faible luminosité

Forte luminosité

K Récepteur infrarouge (IR)

Reçoit un signal de la télécommande (RC).

L Bouton de MODE/ REINITIALISATION

Il s'agit d'un bouton polyvalent.

M Bouton RESET (réinitialisation)

Lorsque l'indicateur de filtre s'allume appuyez pour l'éteindre et réinitialiser le compteur de filtre. Lorsque l'indicateur de filtre est éteint, appuyez pour annuler le signal sonore.

N Bouton de MODE

Ce bouton peut être activé pour refroidir ou chauffer, ou désactivé sans télécommande. Une courte pression permet de sélectionner le mode de fonctionnement suivant dans cet ordre Mode refroidissement→Mode chauffage→veille. Une pression plus longue de ce bouton fait passer le système en mode diagnostic.

O Indicateur de refroidissement

Ne s'allume que si le bouton de Mode (N) est en position refroidissement.

P Indicateur de chauffage

Ne s'allume que si le bouton de Mode (N) est en position chauffage.

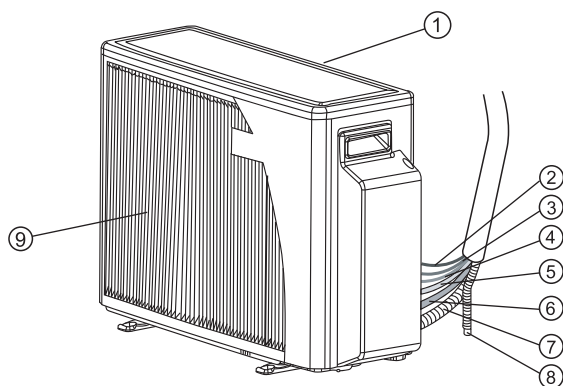
Fonction de mode:

Tant que l'indicateur de filtre reste éteint, ce bouton fonctionne en tant que bouton de MODE. Il peut être activé pour refroidir ou chauffer ou désactivé sans télécommande. Une courte pression sur ce bouton permet de sélectionner le mode de fonctionnement suivant, dans cet ordre : Mode refroidissement→Mode chauffage→Veille. Une pression plus longue de ce bouton fait passer le système en mode diagnostic.

Fonction réinitialisation:

Lorsque l'indicateur de filtre est allumé, ce bouton fonctionne comme bouton de réinitialisation. Une courte pression rapidement relâchée, permet d'inactiver l'indicateur de filtre et de réinitialiser le compteur de filtre.

NOM DE CHAQUE PIECE



- ① Entrée d'air de l'unité extérieure
- ② Cable d'alimentation
- ③ Fil de commande
- ④ Fil des commandes d'air frais (option)
- ⑤ Ligne de liquide
- ⑥ Ligne d'aspiration
- ⑦ Buse à air frais (option)
- ⑧ Buse de drainage
- ⑨ Sortie d'air de l'unité extérieure

Ces instructions s'appliquent également aux produits d'apparence extérieure différente de ceux qui figurent sur ce manuel.

CONSEILS D'UTILISATION

- Choisissez une température adéquate pour votre pièce; une température trop basse n'est pas bonne pour la santé et consomme beaucoup d'électricité. Évitez de régler trop souvent la température.
- Pendant le refroidissement, évitez l'exposition directe au soleil. Fermez les rideaux et volets. Fermez portes et fenêtres pour que l'air frais reste dans la pièce.
- Évitez de générer de la chaleur ou d'utiliser des appareils de chauffage lorsque le climatiseur est en mode refroidissement.
- Assurez vous que les valves à air sont dans la bonne position: flux horizontal en mode refroidissement et flux vertical dirigé vers le bas pour le chauffage.
- Maintenez la température de la pièce en réglant la position des volets d'air verticaux de gauche et de droite.
- Placez la vanne d'air et les volets d'air gauche/droite de manière à éviter que votre corps soit directement exposé aux courants d'air.
- Pendant un fonctionnement prolongé, aérez la pièce de temps à autre en ouvrant une fenêtre.
- En cas de panne d'alimentation, la mémoire du microprocesseur est conservée. Après la remise en marche le climatiseur fonctionnera dans le dernier mode de fonctionnement sélectionné. Cependant, si la minuterie a été programmée, elle ne déclenchera l'extinction de l'unité que si la télécommande est dirigée vers l'unité. Dans le cas contraire, la panne d'électricité effacera toutes les données de la minuterie de la mémoire du microprocesseur.
- Après l'allumage, il faut environ 3 minutes pour que le refroidissement, le chauffage ou la déshumidification commencent.
- Lorsque le mode déshumidification est utilisé, assurez vous que la température de la pièce est comprise entre 20 et 27°C. Hors de ces limites, l'unité est susceptible de s'auto protéger et de ne plus fonctionner.
- En mode Refroidissement ou déshumidification, assurez vous que l'humidité relative de la pièce est inférieure à 78%. Si vous utilisez l'unité pendant de longues périodes dans des conditions de grande hygrométrie, de l'humidité est susceptible de se former à la sortie d'air provoquant un écoulement d'eau.
- Si le couvercle des commandes de l'unité intérieur est exposé directement au soleil ou à une lumière trop forte, les signaux de la télécommande peuvent ne pas être reçus. En pareil cas, bloquez l'exposition aux rayons du soleil ou réduisez l'intensité de l'éclairage.
- La télécommande fonctionne dans un rayon de 8 mètres. Si vous êtes hors de sa portée, la télécommande aura des difficultés à transmettre les signaux.

MODES DE PROTECTION (option)

Votre climatiseur est équipé de plusieurs modes de protection automatique qui vous permettent de l'utiliser quasiment à tout moment et en toute saison quelle que soit la température extérieure. Voici une liste de certains de ces modes de protection

Mode	Fonctionnement conditions	Protection contre	Solution contrôlée
Refroidissement et Déshumidification	Température extérieure basse	Bobine intérieure gelée	Stoppe le ventilateur extérieur et le compresseur lorsque l'appareil est proche d'un état de gel. Reprend automatiquement son fonctionnement. L'indicateur de fonctionnement clignote.
	Température extérieure élevée	Surchauffe de la bobine externe	Stoppe le compresseur lorsque l'appareil est sur le point d'entrer en surchauffe. Reprend automatiquement son fonctionnement. L'indicateur de fonctionnement clignote.
Chauffage	Température extérieure basse	Formation de glace sur la bobine extérieure	Fait passer l'appareil du mode chauffage au mode refroidissement pendant quelques instants afin de dégivrer la bobine extérieure. L'indicateur de fonctionnement clignote.
	Température intérieure ou extérieure élevée	Surchauffe de la bobine intérieure	Stoppe le fonctionnement du ventilateur extérieur et du compresseur lorsque l'unité atteint une température interne trop élevée. Reprend automatiquement son fonctionnement. L'indicateur de fonctionnement clignote.

Remarque: Lorsque l'on éteint l'unité après une utilisation en chauffage, un phénomène de gel de la bobine extérieure peut intervenir. En pareil cas, le compresseur continuera à fonctionner pendant quelque temps après l'extinction de l'unité, les volets de l'unité intérieure étant fermés. Cette caractéristique fait partie du fonctionnement normal de l'unité.

ENTRETIEN ET MAINTENANCE

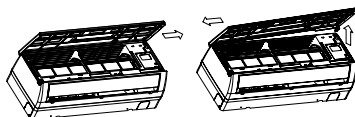
Avant d'effectuer toute opération de maintenance, veillez à bien déconnecter votre climatiseur de la source d'alimentation.

COMMENT NETTOYER LE PANNEAU DE FAÇADE AVANT

- Le panneau de façade doit être nettoyé à l'aide d'un chiffon doux avec de l'eau ou un nettoyant doux. Evitez d'utiliser un détergeant abrasif ou corrosif.

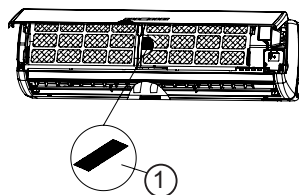
COMMENT RETIRER LE PANNEAU

- Ouvrez le panneau avant et poussez le vers la droite puis tirez la languette de droite et tirez le panneau avant vers la gauche puis sortez le du cadre avant.



NETTOYAGE DU FILTRE

- Votre climatiseur est fourni avec un indicateur de propreté du filtre. Lorsque l'indicateur s'allume, les filtres doivent être retirés pour être nettoyés.
- Pour retirer les filtres à air, soulevez le panneau, poussez les filtres à air légèrement pour les déverrouiller. Tirer les filtres. Nettoyez le filtre à l'eau tiède et savonneuse puis séchez le bien, alignez et remettez les filtres en place, refermez le panneau en appuyant au centre pour le verrouiller en place.
- Pressez le bouton RESET (réinitialisation) pour éteindre l'indicateur.



N'UTILISEZ PAS L'UNITÉ SANS FILTRE!

REMPACEMENT DU FILTRE D'EPURATION

- Le filtre d'épuration de l'air doit être retiré de l'unité et remplacé une fois par an, comme suit:
 - Tirer le filtre (Fig ①)
 - Remettre le filtre à sa place.

NETTOYAGE DU CLIMATISEUR

- Essuyez l'unité à l'aide d'un chiffon doux sec ou nettoyez la à l'aide d'un aspirateur.
- N'utilisez ni eau chaude ni produits volatiles susceptibles d'endommager la surface de votre climatiseur.

AU DÉBUT DE LA SAISON

- Assurez vous que rien n'empêche le passage de l'air sortant ou entrant dans les unités internes et externes.
- Assurez vous que l'unité est correctement raccordée à l'alimentation.

PROTECTION DU SYSTÈME ÉLECTRONIQUE

- L'unité interne et le contrôleur à distance doivent être à 1 mètre au moins de toute TV, radio ou autre appareil électronique.
- Protégez l'unité interne de tout rayonnement solaire ou éclairage directs.

DEPANNAGE

Avant d'appeler le service de dépannage, consultez cette liste de pannes courantes et solutionnez le problème en fonction des besoins.

Problème	Cause	Solution
<ul style="list-style-type: none">• L'unité ne fonctionne pas. L'indicateur de veille ne s'allume pas.	<ul style="list-style-type: none"><input type="checkbox"/> L'unité n'est pas branchée.<input type="checkbox"/> Panne de courant.	<ul style="list-style-type: none">■ Branchez le cordon d'alimentation.■ Vérifiez le plomb principal.
<ul style="list-style-type: none">• L'unité ne fonctionne pas. Lampe de l'indicateur de veille.	<ul style="list-style-type: none"><input type="checkbox"/> Mauvais fonctionnement de la télécommande. <input type="checkbox"/> La télécommande est verrouillée	<ul style="list-style-type: none">■ Vérifiez les piles de la télécommande.■ Essayez de la faire fonctionner en vous rapprochant de l'appareil.■ Démarrez avec la télécommande.■ Déverrouillez la télécommande.
<ul style="list-style-type: none">• L'unité ne réagit pas correctement aux ordres de la télécommande.	<ul style="list-style-type: none"><input type="checkbox"/> Le signal IR ne parvient pas à l'unité. <input type="checkbox"/> La distance entre la télécommande et l'unité est trop importante ou bien la télécommande est dirigée vers un angle inadéquat.<input type="checkbox"/> Le récepteur IR de l'unité est exposé à une source de lumière trop forte.	<ul style="list-style-type: none">■ Vérifiez qu'il n'y a aucun obstacle entre l'unité et la télécommande. Retirez tout obstacle si nécessaire.■ Rapprochez vous de l'unité. ■ Réduisez l'intensité des lumières, et notamment des néons.
<ul style="list-style-type: none">• Absence de souffle d'air dans l'unité interne .	<ul style="list-style-type: none"><input type="checkbox"/> Le mode dégivrage est activé.<input type="checkbox"/> L'unité est en mode auto ventilation.<input type="checkbox"/> Sur refroidissement en mode déshumidification.	<ul style="list-style-type: none">■ Fonctionnement normal en mode CHAUFFAGE. Fonctionnement normal en mode SEC.
<ul style="list-style-type: none">• Ni le REFROIDISSEMENT ni le DÉSHUMIDIFICATION ni le CHAUFFAGE ne commencent immédiatement .	<ul style="list-style-type: none"><input type="checkbox"/> Démarrage retardé du compresseur, 3 m..	<ul style="list-style-type: none">■ Fonctionnement normal pour ces modes.
<ul style="list-style-type: none">• L'unité fonctionne mais n'est pas au mieux de ses performances.	<ul style="list-style-type: none"><input type="checkbox"/> Réglage inadéquat de la température.<input type="checkbox"/> La capacité de l'unité est insuffisante pour la charge ou la taille de la pièce.	<ul style="list-style-type: none">■ Réglez la température.■ Consultez votre revendeur.

EXCEPTION POUR LES MODELES MULTI SPLIT

Pour les applications multi split où plus d'une seule unité intérieure est connectée à la même unité extérieure, le mode d'opération requis est susceptible de ne pas fonctionner. La raison à cela est que le système fonctionne à ce moment précis dans un mode différent.

Le mode de fonctionnement du système peut être refroidissement ou chauffage, il est défini par les commandes des unités extérieures sur la base des réglages de l'unité interne et extérieure

Les règles de paramétrage de mode peuvent varier d'une application à une autre.

Dans la plupart des applications le mode d'opération du système ne sera pas modifié tant qu'une unité intérieure requiert le mode actif. Le mode de fonctionnement d'une telle application sera déterminé par la première unité intérieure passant du mode veille au mode Marche.

Le tableau suivant indique les modes de fonctionnement de l'unité intérieure pouvant être activés dans le cadre d'un système actif :

		Mode d'activation du système	
		Refroidissement	Chauffage
Mode de fonctionnement de l'unité intérieure requis.	Refroidissement	V	X
	Chauffage	X	V
	Déshumidification	V	X
	Refroidissement/ chauffage automatiques	v (refroidissement uniquement)	v (chauffage uniquement)
	Ventilation	V	X

(v- mode de fonctionnement de l'unité intérieure activé, X mode de fonctionnement de l'unité interne désactivé)

Le fonctionnement de l'unité intérieure lorsque le mode requis est désactivé se fait comme suit:

- Le volet s'ouvre;
- La LED verte (fonctionnement) clignote toutes les deux secondes;
- * Le ventilateur interne s'éteint;